



文 · 郭漢丞 圖 · 蔡承融

其實 Pass Labs 這套前後級，總編在 2024 年初已經寫過器材評論，先是寫 [XP-12 前級](#)，接著是 [X-250.8 後級](#)，既然寫過評論了，為何要來台中宏泰音響試聽？找實戰驗證啊！出門聽才知道高手怎麼玩 Pass，這才學得到經驗啊！

音響搭配之道學都學不完

即便寫音響評論二十多年，總編依然覺得，音響器材搭配之道，箇中玄機巧妙甚多，學都學不完，但若懂得搭配之道，就能讓相同的器材，發揮更好的性能，調配出自己的所個性，這次來台中宏泰試聽 [XP-12 前級](#)與 [X-250.8 後級](#)，不僅重新溫習兩部寫過評論的擴大機，同時也學到行家的搭配之道，又上了一課。

Pass Labs 這家從 90 年代發跡的美國 Hi End 音響品牌，其創辦人 Nelson

Pass 早已經是元老級人物，他在創辦 Pass 之前，曾經為 Threshold 設計擴大機，率先採用 IGBT 大功率晶體設計後級，相較於傳統的 MOSFET 或 Bipolar 晶體，IGBT 具備高功率、大電流，且耐壓更大的特性。

咦？您可能要講，既然 IGBT 這麼棒，為什麼現在常見的功率晶體，依然是 MOSFET、FET 或 Bipolar 呢？當然有其技術難題，就是 IGBT 本身的噪訊較高，聽音樂容易音色變粗，而當年的 Threshold 後級，就是因為創新使用 IGBT，並解決了技術難題，所以讓 Nelson Pass 聲名大噪。



純 A 類晶體後級打響名號

不過後來 Threshold 無以為繼，Nelson Pass 自立門戶，在 1991 年創立 Pass Labs，當年以單端純 A 類放大線路，製作晶體後級 Aleph o，這部後級至今仍是許多發燒友津津樂道的話題器材，純 A 類晶體放大工作溫度很高，人稱「鐵板燒」，聽音樂把雞蛋放在上面可能會熟，您就知道 Aleph o 有多燙了。

從 1991 年創業至今，Nelson Pass 現在年逾古稀，七十多歲的他，在 2023 年一次音響媒體的訪談中，說他已經是半退休狀態，還是會進辦公室上班，但基本上是做技術指導，平常 Pass 的營運已經交給其他同仁了。



居然已經問世十一年了

說起 XP-12 與 X-250.8，其實推出時間要回溯到 2014 年，算一算已經十一年了，是不是該到了改款週期？總編並不清楚，至少目前還沒有小道消息，可是這顯示買 Pass 器材的隱藏價值，就是改款週期很長，基本上至少十年為更新週期，所以不用擔心今年買了，明年就有新款上市，馬上落伍。

此外，這次來宏泰音響試聽 XP-12 與 X-250.8，總編也是第一次來，可是印象中與宏泰老闆詹志宏認識很多年了，怎麼對宏泰音響沒什麼印象？來到宏泰一問，這才知道原來是有三十多年歷史的宏揚音響，所以總編記憶裡的詹志宏是宏揚，而不是宏泰，這次來總算搞清楚了。



從老店宏揚到新名字宏泰

話說宏泰音響詹老闆，在音響圈的資歷可深得很，年輕時在歌林，負責台中的業務，專跑 Denon 這些進口貨，跑業務的時候就已經有開店的想法，於是在 1990 年代創立宏揚音響，當時負責人的名字是掛媽媽，到了 2006 年，準備改成自己擔任負責人，於是外公幫忙取名字，就變成現在的宏泰音響。

驅車前往台中宏泰音響，總編把車子停在青海路上的停車格，向前走幾步到了宏泰音響，原來旁邊就有收費停車格，來這裡聽音響，不用擔心停車問題，可是走到正確的地址，卻只見招牌，不見音響店？原來宏泰搬到樓上，試聽室在三樓，入口不在大馬路上，而是在後面走樓梯上去，想來試聽記得預約，詹老闆才好帶路。

從一樓店面改到三樓

為什麼從一樓搬到三樓？主要是音響過路客實在太少了，做熟客人的生意，也不一定需要大馬路邊的一樓店面，只要把聲音搞得好的，樓上試聽音響做生意，一樣沒問題。

詹老闆說，以前宏泰開在一樓，鄰近逢甲大學，所以來他這裡買音響的大學生很多，當年賣很多 Monitor Audio 配 Rotel 擴大機，幾乎都是逢甲的學生，

現在都沒了，而且如果有學生客，大概買的都是耳機或耳擴，所以他才會想把一樓店面租出去，搬到三樓繼續經營。

其實香港在三十年前，就已經不流行一樓店面，先是搬到二樓，然後再到更高的寫字樓，原因也是如此，音響過路客太少了，假如是大色貨的器材，做網購即可，而厲害的 **Hi End** 音響系統，也不用擺在一樓店面等客人來聽，有心想玩音響的客人，自然會預約時間來聽，所以不一定需要一樓店面。

玩音響、喝咖啡也騎腳踏車

走進宏泰音響，從一樓走上三樓，穿過第一個試聽區域，然後走到靠青海路一側的第二個試聽區域，大概就可以看懂詹老闆喜歡玩的東西，除了音響之外，詹老闆還玩咖啡，也騎腳踏車。

這也讓總編長了見識，**Espresso** 機器是義大利 **Bezzera**，家族企業三代經營，專座 **Espresso** 機器，而他選擇的磨豆機是 **All Ground**，也是義大利品牌，而且是少數只做磨豆機就能存活的公司，那您要問：宏泰的咖啡好不好喝？您來喝過就知道，總編可是一連喝了兩杯。

至於腳踏車的興趣，那更容易看，穿過兩個聆聽區域，都可以看到掛在牆壁上的腳踏車架，不愛騎腳踏車，怎麼會買這麼多，難道是做裝置藝術，我問詹老闆，是不是自己裝車子，他說是附近的專業腳踏車店組裝，他只是愛騎車，可是近一年半搞店面，從一樓搬到三樓，光是弄試聽室就忙不完，最近少騎了。

講咖啡，講腳踏車，其實是想說，詹老闆不僅是三十多年資歷的音響店老闆，而且是懂生活的人，音響離不開音樂，也是生活休閒娛樂的一環，找懂得生活的人買音響，主客之間的話題可能更多，也可能更有共鳴。



空間處理學問多

在宏泰音響試聽 XP-12 與 X-250.8 的空間，靠近青海路一側，在大馬路邊，即便是三樓，噪音干擾還是很大，宏泰裝了雙層氣密窗做隔音，而且在牆壁與天花板都做了吸音與擴散處理。

這個空間，詹老闆不僅親自設計，還找來許多吸音材料做實驗，看來找宏泰買音響，不光是買器材，這些空間聲學的处理，也可以找詹老闆幫忙。



只聽實體 CD、黑膠，沒有數位串流

在宏泰的試聽室坐定，搭配 XP-12 與 X-250.8 的喇叭，是許久未見的英國 Neat Ultimatum MF7 落地喇叭，數位訊源則是 Naim CD 5 si 唱盤搭配 Bricasti Design M1 DAC，類比黑膠唱盤則是 Nottingham，不過當天只用 CD 試聽，沒有聊黑膠唱盤。

注意到哪裡特別了嗎？宏泰沒有搭配數位串流播放，倒不是宏泰不會玩，而是在最大的試聽室，並沒有使用數位串流，詹老闆說，聽來聽去，還是聽實體 CD 與黑膠最好，聽數位串流，總是跳來跳去選曲，沒辦法靜下來好好聽音樂，所以大試聽室乾脆就沒有數位串流，只聽 CD 或黑膠。



總編新學到兩件事

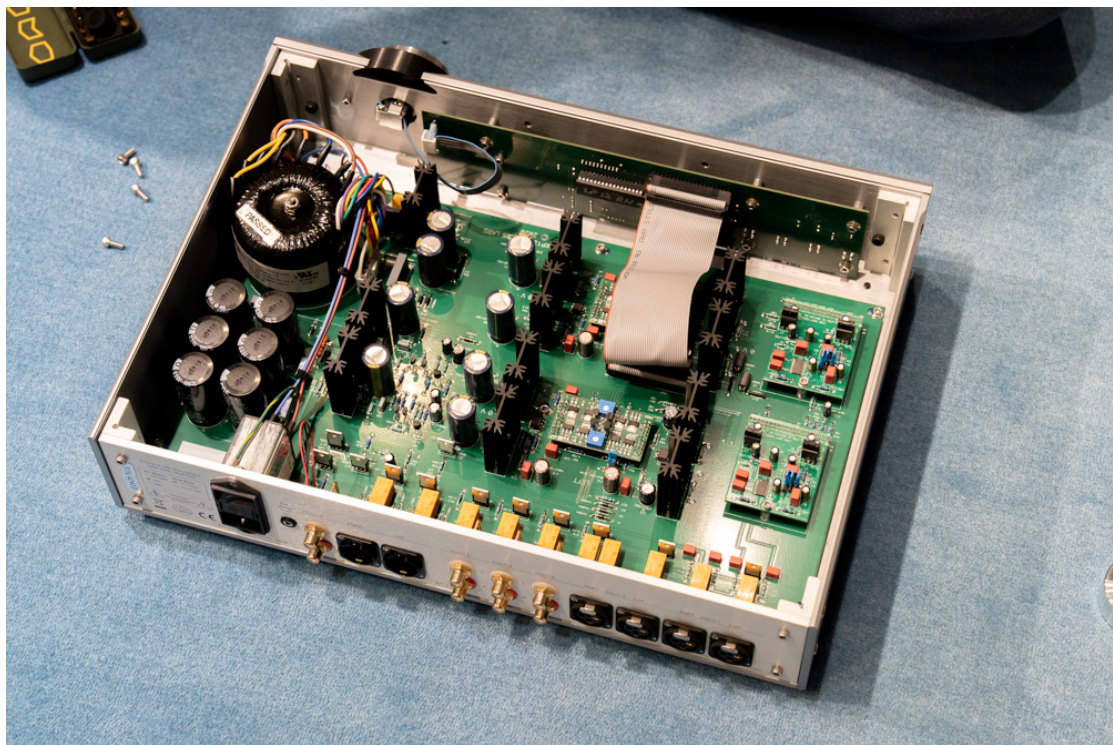
這次來宏泰溫習，總編學到了什麼？兩件事，第一是 XP-12 的增益設定，第二則是 Symposium 避振墊材的應用。

先講增益設定，XP-12 出廠時的標準增益是 9.3 dB，比起常見的 10 dB 略小，它的音量控制從 0~89，每一階 1 dB，音量通常要轉到 60~70，甚至到 80 以上，感覺好像要催很大才行，但是很多人不知道 XP-12 可以設定高增益

輸出。

總編是上一次去[台北鼎捷音響試聽 XP-22 前級/XA160.8 後級](#)時，才知道 Pass 前級可以設定高增益，其實連原廠的說明書，都沒有寫這項隱藏功能，因為要拆機調整 Jumper 設定。

在宏泰剛開始聽 XP-12 與 X-250.8，音量數值也需要開得很大，才會覺得音場撐得開、撐得滿，那時聊到增益設定，所以問了一下，現在是標準增益還是高增益？原來還沒改，宏泰老闆說，馬上動手來改。

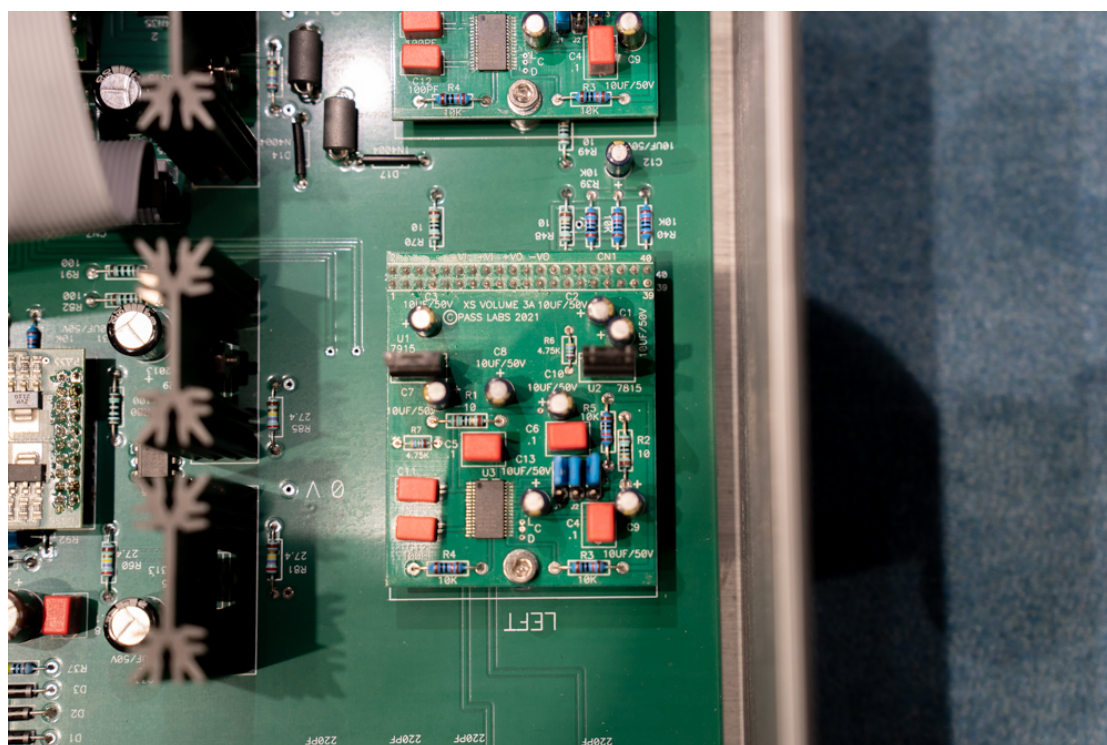


拆機就可以看到 **XS** 音量控制板

於是拿出工具拆機，打開 XP-12 上蓋，機器內部線路做得工整漂亮，一邊是嚴密隔離的訂做變壓器，以 Mu 鉬金屬格屏蔽，加上 Epoxy 填充避振，而其線路一看就知道是雙單聲道，音量控制與前級放大模組，在機板上兵分兩路，左右聲道兩塊音量控制板，上面還標示 **XS** 字樣，代表是高階 **Xs** 前級技術下放，所以音量控制機板相同。

怎麼設定增益提高？增益級是兩塊小板子，墊高在主要機板上面，因為是雙單聲道設計，所以必須調整兩個 Jumper，原本沒有導通，要改為導通狀態，這樣就是高增益模式。

設定完成，裝好機器，再把前後級上電接線，同一首曲子，音量設定數字相同，但是音符顆粒的飽滿程度，馬上提高許多，相當有感，所以就維持高增益模式聽下去，我之前以為鼎捷音響小張，偏好暴力聆聽美學，所以預先設定了高增益，沒想到現在連我也暴力起來了，在宏泰聽 **XP-12** 與 **X-250.8**，確實設定在高增益，力道比較飽足充沛，聽感更 **High**。



玩 **Symposium** 多多益善

其次要講 **Symposium**，這是專門做音響墊材的美國品牌，總編以前也不是沒接觸過，但是很少看到像宏泰音響這樣，裝好裝滿，插電器材每一部都裝，連喇叭底下也要擺放大片的避振承板，詹老闆說，玩 **Symposium** 可說是多多益善。

設定完成 **XP-12** 的高增益模式，聽過一首曲子，然後詹老闆在 **XP-12** 底下墊了三塊 **Symposium fat padz**，原本我以為其他器材裝了許多 **Symposium** 墊材，再多三塊，應該不會差別太大，沒想到還是有進步，音場的通透度更好，**3D** 結像密度更高，果然厲害。

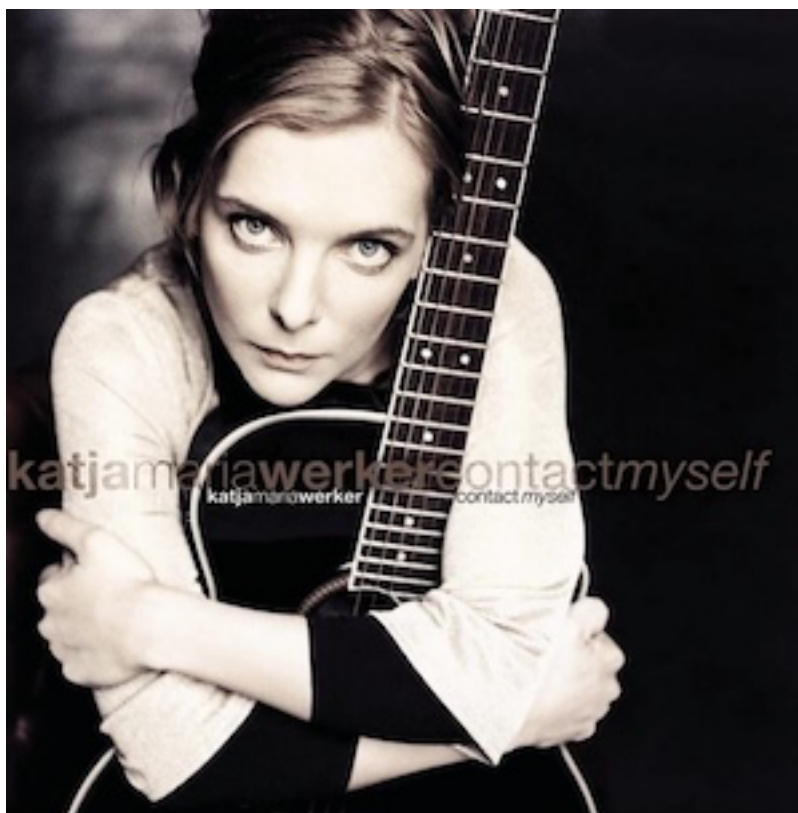
詹老闆拿出 **Symposium** 算最便宜的店才，就做 **Precision Coupler**，他說有朋友是做金屬精密加工，看到 **Precision Coupler**，馬上說太簡單了，自己可以車

出來，連材料 6061 鋁都知道，於是就動手 CNC 車出來一模一樣的墊材，拿來一試，居然聲音比 Symposium 差，這才知道原廠確實有自家 Know-How，就算知道材料，量得出尺寸，也沒辦法仿造。

設定好 XP-12 的高增益模式，再把 Symposium 墊材加上，可以安心聽音樂了，在宏泰音響試聽，總編先開啟發燒友模式，找出整套音響系統的特色，然後進入愛樂者模式，好好享受音樂。

「發燒友模式」先找音響系統個性

什麼是發燒友模式？就是快速聽前面一分鐘，感受整套系統的音色走向，這部分用了三首曲子，分別是 Dire Straigt 「Money For Nothing」、Katja Werker 「Contact Myself」與大植英次指揮明尼蘇達管弦樂團「林姆斯基高沙可夫：Dance of the Thumblers」。



XP-12 與 X-250.8 推起 Neat Ultimatum MF7，可說是帶著英式風情的美國味，Pass 的音色飽滿又直接，遇上英國味的 Neat，低頻段量感豐潤，但與我之前試聽 Pass .8 系列後級的低頻反應速度，感覺相對慢一點，因為 Neat 的低頻有向下發射的隱藏低音單體，所以低頻量感較多，但速度相對沒那麼快，試了「Money For Nothing」與「Dance of the Thumblers」，聽到力道較猛的樂段，可以感受到相對較軟質的英國味，下盤比較鬆軟和緩。

可是，Ultimatum MF7 喇叭上面有兩顆高音單體，所以向上的音場高度與泛音延伸，比起傳統英國喇叭更為華麗，XP-12 與 X-250.8 清楚帶出喇叭本身在中高頻的華麗感，這在聽 Katja Werker 「Contact Myself」的錄音室現場，吉他清脆的聲響，還有錄音室現場的空間感，感覺最為明顯。

三首曲子用「發燒友模式」聽過，大概摸清楚 XP-12 與 X-250.8 驅動 Neat 喇叭的音色走向，可以安心聽音樂了，基本上 Pass 維持其中性帶暖的音色走向，中低頻的控制力道夠好，遇上 Neat 喇叭，低頻量感夠多，X-250.8 的控制力也夠好，不過 Neat 在中頻段的濃郁感，以及低頻速度較為緩和的音色，Pass 沒有改變喇叭的個性，同時也發揮了中高頻音色的華麗感，這個搭配頗有個性，是有趣的組合。

切換「愛樂者模式」來聽



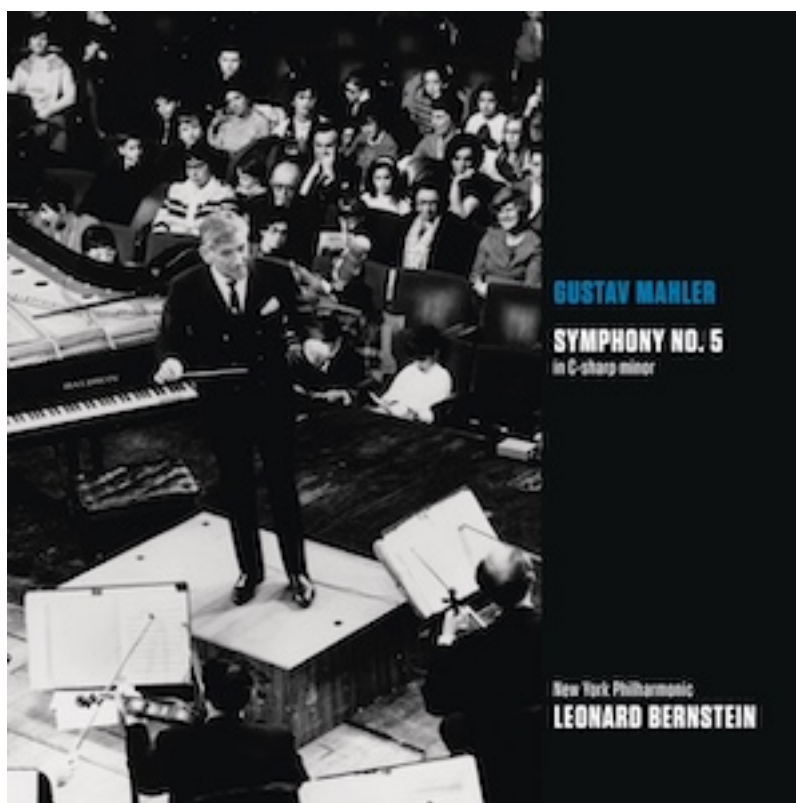
該結束發燒友模式，進入愛樂者模式了，選兩首曲子好好聽完，第一首是魯賓斯坦彈奏的「蕭邦第二號鋼琴協奏曲」第二樂章慢板，弦樂群起始的慢板，XP-12 與 X-250.8 帶出柔和的音色，一大片的弦樂飄散開來，隨後鋼琴獨奏，帶入主題，XP-12 與 X-250.8 推出鋼琴敲打琴鍵的木頭味，中頻段的顆粒

感飽足，同時維持細緻的音色，琴鍵敲打的顆粒帶著柔軟感，那是魯賓斯坦營造的浪漫氣息啊。

隨著浪漫的主題向前推進，到了反覆之時，鋼琴拔高八度彈奏，XP-12 與 X-250.8 推出 Neat 喇叭的華麗感，跟著鋼琴音符一直向上飄，聆聽的情緒全都進入音符當中，忘了是來聽器材、寫評論這件事，開啟愛樂者模式聆聽，全心全意投入音樂當中。

能唱馬勒，需要懷疑嗎？

接下來換伯恩斯坦指揮維也納愛樂的「馬勒第五號交響曲」，聽第五樂章「Rondo-Finale (Allegro)」，開場的銅管從音場深處竄出，木管應和，宏泰這裡的音場描繪，有著漂亮的高度，這與房子挑高有關，也與詹老闆的調整有關，加上 Neat 喇叭頂部兩個營造空間感的高音，XP-12 與 X-250.8 帶出相當漂亮的音場開闊感。



隨後的賦格主題，層層疊疊，這考驗的是音響系統的音場層次表現力，XP-12 與 X-250.8 聯手的控制力夠好，弦樂群在前，木管居中，銅管後退，3D 的管弦樂舞台感，輕鬆地鋪陳。

馬勒第五號交響曲的第五樂章，長度約莫 15 分鐘，在宏泰只用 CD 聽，快轉前進的功能，對 CD 而言形同虛設，可是音樂縝密又輕鬆，讓我一邊聽著馬勒難得帶著節慶氣氛的愉快旋律，心裡卻想著終曲的光輝燦爛，有如聖詠般的莊嚴。

幾經波折，終於，時間來到 13 分左右，我跟詹老闆說，就看這裡見真章！弦樂群幾次想突圍，卻又壓下來，終於，銅管咆哮著，迎向聖詠的主題，最後一次的聖詠，速度減半，撐起彷如迎向天堂與光明的氣勢，XP-12 與 X-250.8 推出龐大又精神抖擻的銅管，衝向最後的終曲，Bravo！

聽完馬勒第五號交響曲第五樂章，我轉頭跟詹老闆說：「OK，過關，今天聽到這裡，可以拍片了。」

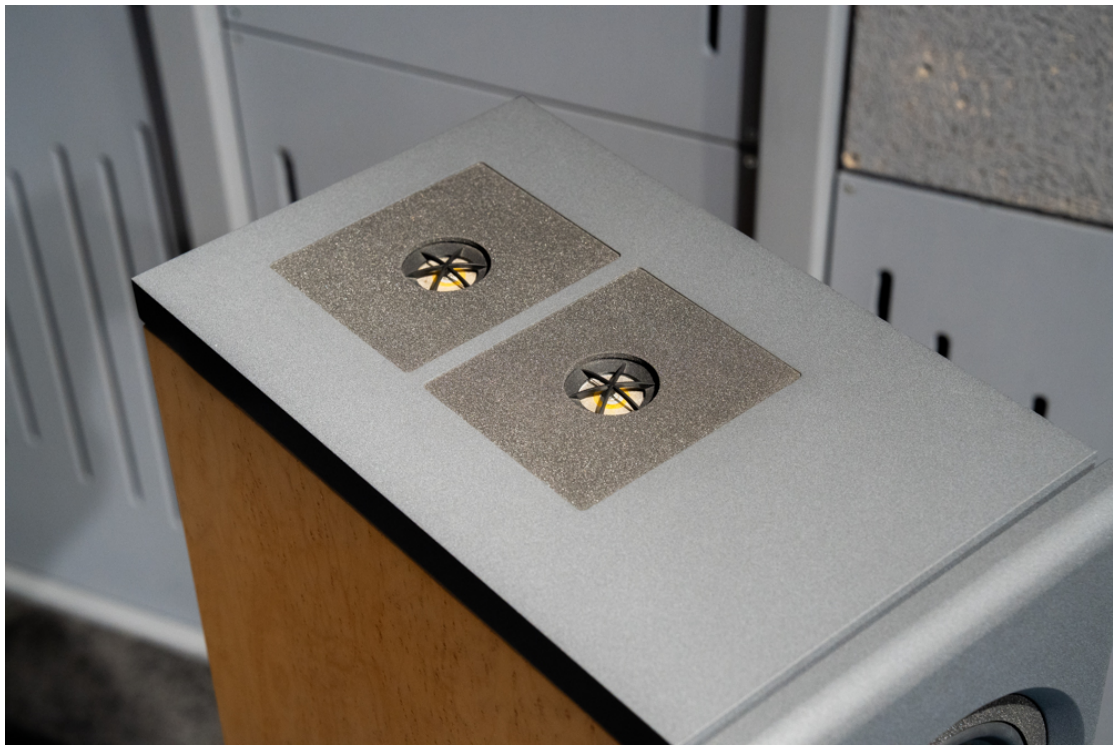
聽音響也品好咖啡

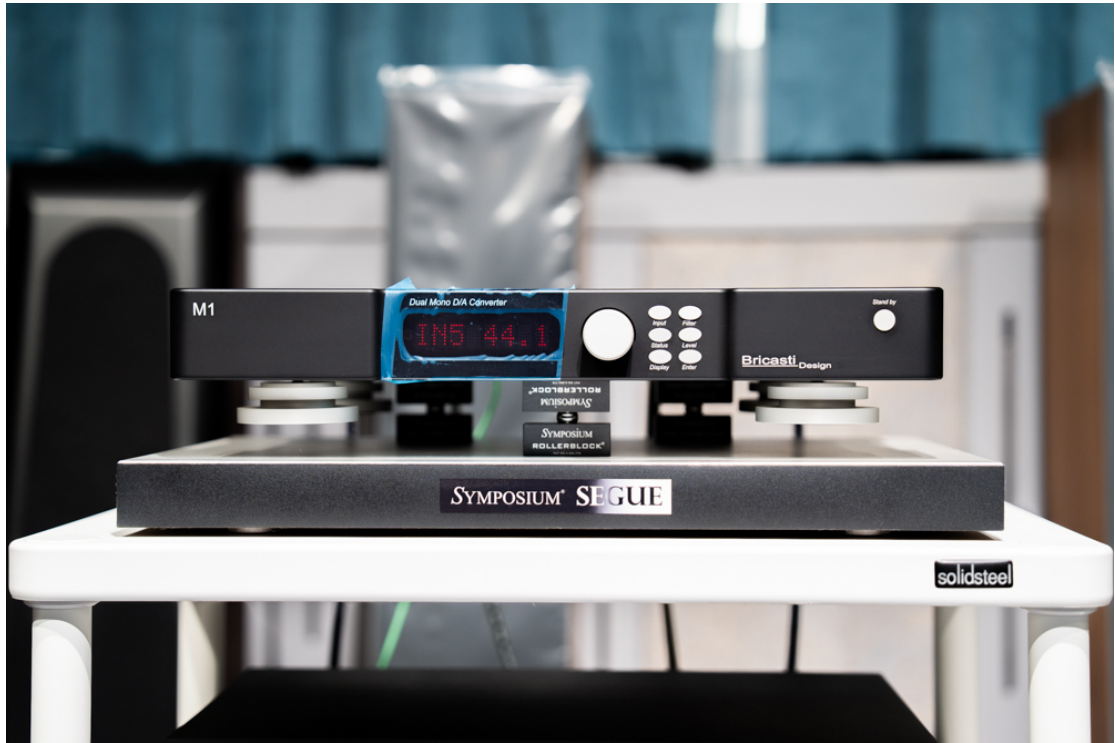
是啊，能唱馬勒，XP-12 與 X-250.8 還需要有懷疑嗎？不相信？宏泰新整治好的聆聽空間，加上 XP-12 與 X-250.8 坐鎮，隨時歡迎您來體驗，聽音樂、玩音響，還有好 Espresso 可品，趕緊預約來宏泰聽 Pass 吧。











器材規格

Pass XP-12

型式：前級擴大機

增益：9.3 dB

頻率響應：10 Hz~20 kHz

總體諧波失真：< 0.001 % @ 1 kHz

電源消耗：30 watts

尺寸：17×12.5×4 英吋 (W×D×H)

重量：20 磅

參考售價：405,000 元

Pass X250.8

型式：晶體 AB 類放大立體聲後級擴大機

輸出功率：250 瓦/8Ω，500 瓦/4Ω

增益：26dB

輸入阻抗：單端 50 kΩ，平衡 100 kΩ

頻率響應：1.5Hz - 100kHz

總諧波失真：1 %@1 kHz, full power

阻尼因素：150

尺寸：19 × 9 × 21.25 inch (W×H×D)

重量：118 lbs

參考售價：443,000 元

進口總代理：進音坊

電話：(02) 2838-0729

[PASS LABS](#)

[進音坊](#)