



【試聽】 Pass Labs XA25 後級擴大機
另一個方向的美，聽過方知

文・戴天楷 圖・蔡承融

在 Hi-End 音響的世界裡，有些器材是為了展現權威而生，它們體積龐大、電路複雜，它們一站出來，就似乎在宣告——我要以無窮的功率征服每一對難搞的喇叭。然而，有另一種器材，它們卻指向另一個方向——純粹、直接、自然。

外觀低調，樸實無華，只想追尋音樂性的初衷

來自美國的 Pass Labs 恰巧兩種都有。他們不做路線選擇，也不取中庸之道，而是兩路齊發。既有能以展現宰制力的大功率後級，也有訴求純粹自然的純 A 類後級。這次試聽的 XA25 立體聲後級，可說是後者一系的極致典範。

這部僅有 25W 的後級，尺寸不大，外觀低調，樸實無華，就連前面板上 Pass Labs 招牌的圓形表頭也都省去了。它不追求引人注目的外貌，也不在意書面上自豪的數據，而是回到擴大機最根本的問題——如何讓音樂更自然、更完整、

更像現場。



出自音響界傳奇大師 **Nelson Pass** 之手

Pass Labs 的創辦人 Nelson Pass 的人生，幾乎就和美國現代音響史的發展並行。他的超對稱放大線路（Super Symmetric Amplification，暱稱 Su-sy）更是他揚名立萬的技術，讓 Nelson Pass 設計的擴大機，在上世紀 90 年代成了音響愛好者趨之若鶩的標的。他對「擴大機應該是什麼」這件事有著高度執念，而且你不得不佩服他，Nelson Pass 就是有本事把想法化諸實行，做成一部一部真實存在的產品，讓你聽得到也摸得到。

最能代表 Nelson Pass 設計理念的，莫過於以其之名的品牌 Pass Labs。Pass Labs 旗下的擴大機有 A 類與 AB 類兩大譜系。若求大功率，AB 類擴大機有 600W 的單聲道後級可選。但 Pass 同時也能做出 300W 的 A 類擴大機。所以，挑 Pass 的擴大機，不是只看功率瓦數，而是要問你更傾向哪一種：更強調音樂性的 A 類？還是控制力更強的 AB 類？

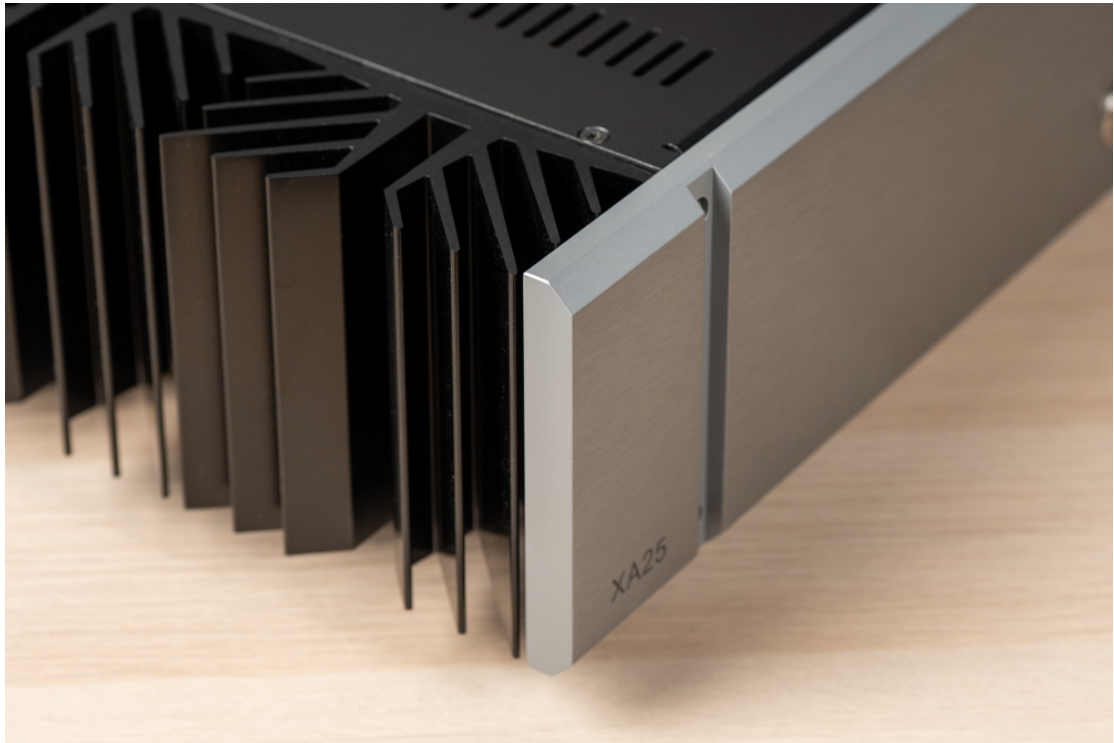


A 類放大，每聲道 25W，工作溫度頗高

XA25 是 XA 系列的「入門款」立體聲後級。8 歐姆 25W、4 歐姆 50W 的功率實在不大，它的機箱尺寸在 Pass Labs 的眾多產品中也算是小尺碼。由於是 A 類擴大機，工作時機器溫度高，因此全機有將近 1/3 的體積是留給散熱片，就連機器上蓋也留有透氣孔。前面板還是一塊厚實的鋁合金，沒有過多的裝飾，只是邊緣做一些簡單的倒角修飾，在前面板上鎖定機身位置挖出兩道溝槽勉強當作飾紋。

貫徹極簡的線路設計原則

XA25 的線路貫徹極簡的設計原則，從輸入級到輸出級盡可能簡化線路，使用最少的元件。輸出級由一對 800W 的新一代電晶體組成，以 A 類工作。在電壓增益級部分，使用全新庫存 (NOS) 的小功率 JFET 與級聯 MOSFET，構成經典的 CFA (Current Feedback Amplifier) 線路。搭配 DC 直接交連，音樂訊號路徑中間不再施加任何頻率補償。結果帶來速度更快、失真更低、噪訊更低、阻尼因數更高的結果，也進而創造出最純粹、最原始、最自然的聲音。



解決失真問題，讓你看得見數值，也聽得見成效

在三級放大線路當中，它總共只用上 3 對電晶體進行推挽放大。理想上，如果 FET 經過匹配後，可以抵消失真。Nelson Pass 不使用一般擴大機會使用的退化電阻，而透過新的方法來穩定推挽 FET 的增益和偏壓。結果帶來了更低的輸出阻抗、更高的增益，與更低的頻譜失真。這個效果不僅可以顯示在測量結果上，也體現在音樂的重播上。也就是說，不只看得到更漂亮的測量數值，效果也能聽得見。

雖然帳面上輸出功率的數值不高，可是，因為所使用的功率晶體屬於大電流輸出，且 XA25 的阻尼因數達 500 以上，讓 XA25 在有限功率內卻能展現對喇叭優異的控制力。真是這樣嗎？我們聽過便知道。



有著猶如單端直熱管機的通透與甜美

我在 U-Audio 的試聽室，以 EAR Yoshino 868 前級，搭配 XA25，使用喇叭有 Wilson Audio Alexia V 和 Capriccio Continuo Admonitor Preference 書架喇叭。前者是全音域的落地喇叭，是主要的試聽搭配；後者是聲音以甜美通透著稱的書架喇叭，用以品味較近距離下驅動書架喇叭時，我們能透過 A 類擴大機得到怎樣的音樂性。前端訊源是 Silent Angel 的 Munich，直接類比輸出給 EAR 868 前級。

Pass Labs XA25 有著一種猶如單端直熱三極管擴大機的通透與甜美，但是聲音更為中性且扎實。它帶著微微的溫暖，卻沒有一點黯淡昏黃的音染，而顯出一派自然滑順且容易入耳。它的解析表現很好，能夠讓人輕鬆察覺音樂中的細微訊息。表現起紋理、質地，以及音色的細微變化、聲音的微動態等，都很有自信。同時，雖然帳面數字只有 8 歐姆 25W、4 歐姆 50W，實際使用起來，卻完全讓人忘記功率值這件事。大聲推送也好，放起動態大一些的音樂也好，真的一點不像只有 25W/ 50W。



有分美式音響難得的活生與細膩

莫札特可以證明它的聲音是如何自然、均衡又通透。

聽 **Renaud**

Capucon 與幾位年輕音樂家合作的莫札特鋼琴四重奏，鋼琴琴音有一種像是單端管機的靈巧和躍動感，這是在我在其他晶體機上不常見到的。鋼琴琴音依舊顆粒感分明，光澤感漂亮，尾韻似乎更豐富綿長，讓琴音多了幾分韻味。弦樂也是



帶著一點柔韌感，不似我們印象中美式晶體機的硬漢體質，XA25 聽上去，比起很多晶體機都了一份斯文和細膩。莫札特的音樂沒有太多劇烈的情緒起伏，

倒是多得是均衡、優雅和精緻。XA25 那份活生與細膩，真是叫人驚艷。

細節訊息豐富，音樂畫面鮮活



XA25 並未給我強烈的高解析風格，我也不會這麼形容它。可是，聽音樂時我完全不用擔心細節量的問題，它總能給出相當充足的訊息，讓音樂的畫面很鮮活地呈現出來。以 Patricia Petibon 的西班牙歌曲輯

「Melancolia」為例，在 Petibon 的演唱下，這些歌曲有著豐富多變的風貌。透過 XA25 的推送，我可以清楚察覺 Petibon 演唱時精妙的力量控制，那種充滿律動感的起伏，在收放之間

還藏著許多聲嚟變化。基於這許多的訊息，音樂聽上去更有畫面感，彷彿可以見到 Petibon 演唱時那輕搖的身軀，開閉的口型；特別是第二軌的搖籃曲更是如此。

聽見鮮明的喉韻與咬字，感覺音樂好類比傳真

同樣是人聲，換成爵士歌曲，不同的曲風，不同的風情，但 XA25 帶來那種鮮活可視的畫面感，卻是一樣的，用它來聽 Diana Krall 的「Love Scenes」專輯，真是一大樂事。「All or Nothing at All」一曲當中有著飽滿且龐大的貝斯，XA25 推起 Alexia V，貝斯的形體龐大，比例卻不誇張，深沉飽滿的音符帶著彈性，讓人聽著不禁跟著搖頭晃腦起來。至於 Diana Krall 的聲嚟細節更是清楚，XA25 的



暖，是一種質感上與熱度上的暖，那種光線是自然日照下的暖光，把一切細部的紋理都照得好清楚。在「They Can't Take That Away from Me」裡，低音提琴按弦與撥彈細節好清楚；XA25 在低音域的表現，不僅可以下潛，還有很好的解析與細節重現。Diana Krall 在這裡演唱時的喉韻鮮明清晰，讓音樂不像是來自串流罐頭，而是很有類比感的聲音。

速度真是快，現場氛圍捕捉得真好



放起 Marcus Miller 的「Tutu Revisited」專輯，XA25 帶來了一場熱力四射的現場演出。XA25 的聲音並非厚重走向，因此在表現這張專輯時，鼓聲更顯得凌厲強勢，速度更快；加上弱音器的小號顯得格外明亮熱情，中音薩克斯風也是；至於電貝斯的音粒也是鮮活俐落，毫不拖泥帶水，展現出一種有

速度的強悍力量。XA25 推 Alexia V 時，把喇叭的低音收得線條乾淨，收放明快，同時還能給予健康溫暖的亮度，音樂格外有勁。換成書架喇叭 Admonitor，速度更是明快，光澤感更好，只是低頻更收斂，有著另一種風味。

功率是不高，但一瓦都不浪費，放起交響曲也精彩

「Tutu Revisited」的「Tomaas」一曲開頭就營造出開闊的空間感，如果換成本就是大編制、強調寬舞台的管弦音樂呢？我要說 XA25 更是出乎我的想像。25W 的後級推 Wilson Audio Alexia V，卻不讓我感覺有疲態。我知道要是換成 300W 單聲道後級，動態表現會更從容；可是卻換



不回那份通透和靈動的氣韻。而在 25W 的 XA25 的驅動下，表現動態起伏巨大，時不時要榨取擴大機電流的布魯克納第九號交響曲時，Alexia V 顯得均衡自然，不躁進也不內縮。音場是開闊的，聲部層次展開分明。我真是喜歡它所帶來那細緻又透著絲光的弦樂質感，真是漂亮。我也喜歡它所給出燦爛且雄壯的銅管，那金屬光澤明亮閃耀卻不過頭，給了音樂十足的力度。高透明的聲底，讓舞台層次既能往兩側推展，又能往後延伸，把聲部座落的層次感表現得淋漓盡致。25W 的擴大機能做多少事？Stanislaw Skrowaczewski 指揮明尼蘇達管弦樂團的布魯克納第九號交響曲，以及 Marcus Miller 的「Tutu Revisited」可以讓 XA25 證明自己的實力。那可是一瓦都不浪費啊！

在使用上，於一般家庭空間裡，不管是用書架喇叭或中型以下的落地喇叭，只要整個系統搭配得宜，我信 XA25 的表現都不會讓人失望。至少，我這些日子在公司試聽室的體驗，讓我覺得它真的很棒。

需注意它僅有 RCA 輸入，且要留意喇叭線 Y 插寬度

我在使用過程發現幾點需注意的事，首先是它只有單端輸入，不似現代的後級幾乎都同時備有 RCA 和 XLR 輸入，XA25 僅有一組 RCA 輸入，搭配前級

時稍微受限。

其次，它的喇叭端子質感不俗，使用的手感也很好。但有的喇叭線端子不見得適用。若使用 Y 插，會遇到的問題就是端子寬度的問題。端子座的 Y 插插孔寬度有限，過寬的 Y 插會插不進去。另外，香蕉插也可能會有問題。我先使用一款使用迫緊式香蕉插的喇叭線，可是怎麼試都沒聲音。換了一對波浪片香蕉插的喇叭線，就解決問題了；推測是因為迫緊式端子撐開的接觸點恰好沒接觸到。以上經驗供各位參考。



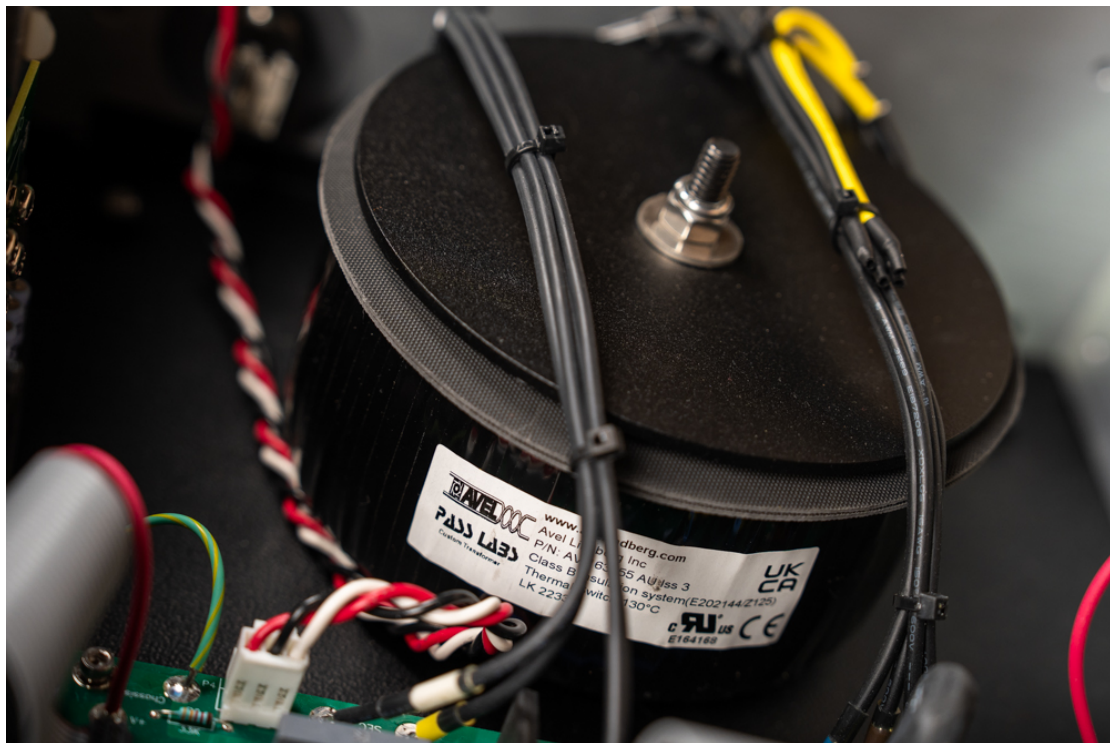
一定要搭配前級，喇叭也不宜效率太低

其三，XA25 需要搭配前級，不適合以可調音量的訊源直入後級。XA25 的增益僅有 20dB，低於後級常見增益的水準。如果以可調音量的串流播放器或 DAC 直入，聲音會很乾癟、音場會顯得內縮。搭配前級使用就沒有這等問題（0dB 增益或低增益的被動式前級除外）。當然，前級要有單端輸出才行。

其四，A 類放大的 XA25，開機後的溫度真的很高，高到讓人無法持續觸碰。因此，擺放位置的通風很重要。如果音響架的高度不夠，要考慮上方層板會不會因為 XA25 的溫度烘烤而受損。

最後，雖然我在 20 多坪的試聽室，用 XA25 搭配 Wilson Audio Alexia V 試

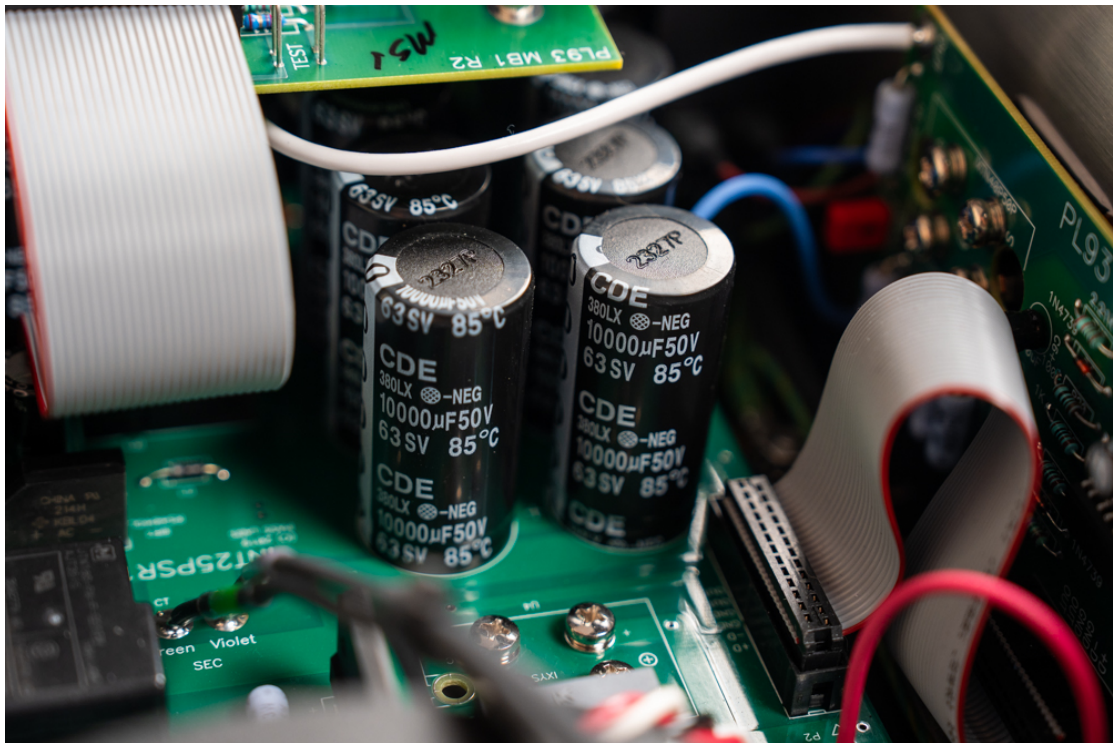
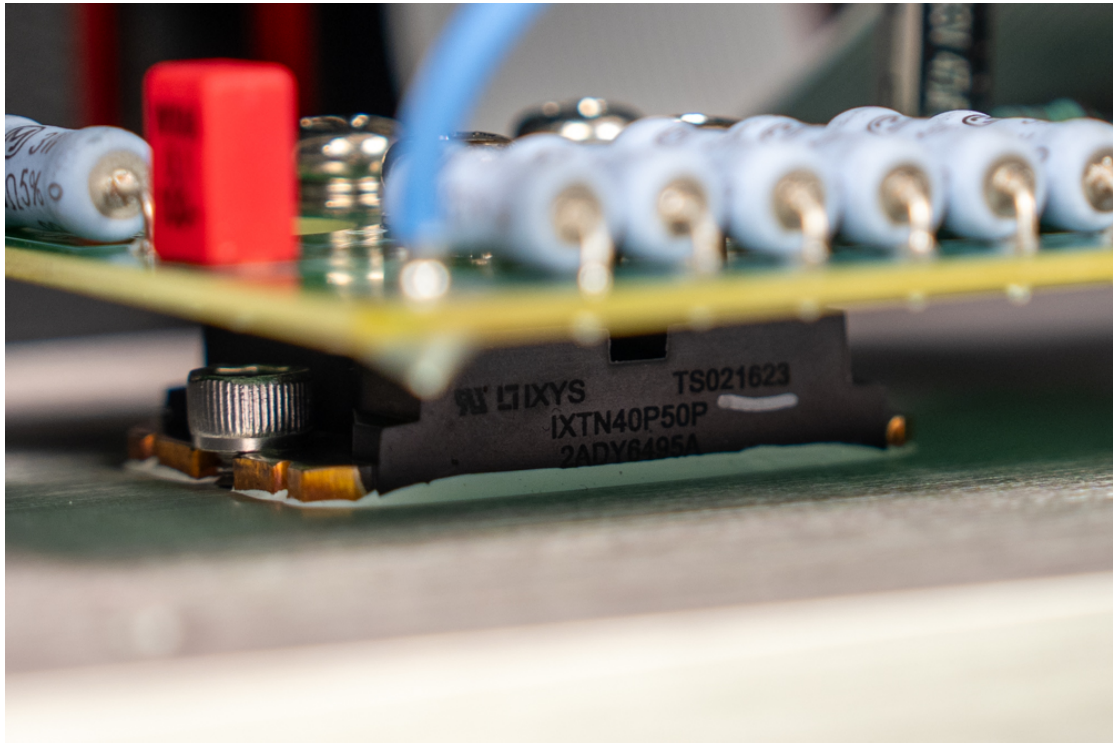
聽，但說到底，它仍是一台 8 歐姆 25W、4 歐姆 50W 的擴大機，如果喇叭的靈敏度太低或太難推，仍不適合。



另一個方向的美，聽過方知

Pass Labs 的 XA25 後級雖然看上去不起眼，既沒有華麗高貴的外觀，也沒有驚人高明的規格，卻有著一種當今音響市場上難見的魅力。當大家在追求豐富功能時，它沒有；當大家都在強調大功率時，它沒有；當大家在力圖打造吸引人的外觀時，它也沒有。

XA25 就是一台簡簡單單的後級。可是，當你在它面前靜下心來放音樂時，它所展現的，是一種訴諸於純粹的、直接的、自然的、流暢的音樂性。你可以品味到音樂的質地、色彩、躍動感、流動性，即便是最細微的部分，似乎無一向你隱藏。這，還不好嗎？如果有人說什麼 25W 太少了，或說機器不夠貴氣不夠有份量。就由他們說吧，你大可以和你的 XA25 朝另一個方向追尋。那裡的美好，他們不懂。



器材規格

Pass Labs XA25

型式：Class A 晶體後級擴大機

輸出功率：25W @ 8 歐姆、50W@4 歐姆)

頻率響應：DC to -2 dB @ 100 KHz

阻尼因數：500

上升速度：100 V/ uS

噪訊：<150 uV

增益：20dB

輸入：RCA x 1

消耗功率：240 W

尺寸：17 x 17.25 x 6 吋 (W x H x D)

重量：48.5 磅

售價：326,000 元

進口總代理：進音坊

電話：(02) 2838-0729

網址：<https://www.gloriaaudio.com.tw/>